

СУРГУТСКИЙ МУНИЦИПАЛЬНЫЙ РАЙОН

МУНИЦИПАЛЬНОЕ БЮДЖЕТНОЕ УЧРЕЖДЕНИЕ КУЛЬТУРЫ «СУРГУТСКАЯ РАЙОННАЯ ЦЕНТРАЛИЗОВАННАЯ КЛУБНАЯ СИСТЕМА»

П Р И К А З

«19» 05 2022 года

№ 105

Об утверждении

В соответствии с приказом «Об утверждении Порядка обеспечения условий доступности для инвалидов культурных ценностей и благ»,

ПРИКАЗЫВАЮ:

1. Утвердить перечень альтернативных услуг для обеспечения лиц с ограниченными возможностями услугами культуры (приложение 1 к настоящему приказу).
2. Заведующим филиалов оказывать услуги в соответствии с приложением №1.
3. Утвердить порядок предоставления услуг инвалидам (приложение 2 к настоящему приказу).
4. Ведущему документоведу Рыльских Э.А. довести содержание настоящего приказа до заведующих филиалов в трехдневный срок.
5. Контроль за исполнением настоящего Приказа оставляю за собой.

Директор



Л.М. Лобазов

Приложение 1 к приказу
от «19» 05 2022 г. № 105

Перечень оказываемых альтернативных услуг для лиц с ограниченной возможностью

1. Услуга: Организация и проведение мероприятий
2. Услуга: Показ кинофильмов
3. Работа: Организация деятельности клубных формирований самодеятельного народного творчества

Порядок предоставления услуг инвалидам в филиалах МБУК «СРЦКС»

1. Общие положения

1.1. Настоящий порядок разработан с целью обеспечения создания инвалидам и маломобильным группам населения (далее МГН) комфортных условий предоставления муниципальных услуг в учреждении филиалах МБУК «СРЦКС», а также порядок действий специалистов учреждения при предоставлении муниципальной услуги инвалидам и лицам с ОВЗ.

1.2. Оказание помощи в преодолении барьеров лицам с ограниченными возможностями, препятствующих получению муниципальной услуги, возлагается на следующих специалистов ответственных за прием населения:

- «Высокомысовский ЦДиТ» - заведующий филиалом Исаева В.Н.
- «Барсовский ЦДиТ» - руководитель клубного формирования Климентьева Е.А.
- «Угутский ЦДиТ» - режиссер массовых представлений Харлова О.И.
- «Рускинской ЦДиТ» - методист Лунгу И.А.
- «Ляминский ЦДиТ» - руководитель кружка Кызымы И.П.
- «Сытоминский ЦДиТ» - заведующий филиалом Баклыкова Н.А.

1.3. До адаптации здания (до его реконструкции, капитального ремонта и т.п.), в котором расположено учреждение, потребностям инвалидов и других маломобильных групп населения, муниципальные услуги предоставляются людям с ограниченными физическими возможностями как при посещении ими учреждения, так и в форме выездного приема на дом.

2. Термины и определения.

2.1. **Инвалид:** Лицо, имеющее нарушение здоровья со стойким расстройством функций организма, обусловленное заболеваниями, последствиями травм или дефектами, приводящее к ограничению жизнедеятельности и вызывающее необходимость социальной защиты.

2.2. **Маломобильные группы населения (МНГ)** - люди, испытывающие затруднения при самостоятельном передвижении, в получении услуги, необходимой информации или при ориентировании в пространстве инвалиды, люди с временным нарушением здоровья, беременные женщины, люди преклонного возраста, люди с детскими колясками и т.п.

2.3. **Люди с ограниченными физическими возможностями** - инвалиды и другие маломобильные группы населения (МГН).

2.4. **Помощь в преодолении барьеров** - в передвижении на территории учреждения, входа в зону предоставления государственной услуги и выхода из нее, посадки в транспортное средство и высадки из него, в том числе с использованием кресла-коляски

2.5. Визуальные средства информации - носители информации о предоставлении государственных услуг в виде зрительно различимых текстов, знаков, символов, световых сигналов и т. п., предназначенных, в том числе, для людей с нарушением функций органов зрения и слуха.

2.6. Адаптация: Приспособление среды жизнедеятельности (зданий, сооружений, транспортных средств) и условий предоставления государственных услуг к потребностям маломобильных групп населения.

2.7. Комфортность: Совокупность условий, обеспечивающих положительные психологические и физиологические ощущения при совершении путешествия, а также удобство пользования государственными услугами при соответствии их требованиям безопасности, а также санитарным, экологическим и гигиеническим требованиям.

2.8. Ограничение жизнедеятельности: Полная или частичная утрата лицом способности или возможности самостоятельно передвигаться по учреждению, общаться и заниматься определенными видами деятельности.

2.9. Переводчик жестового языка (сурдопереводчик): Специалист, осуществляющий перевод звуковой информации на язык жестов для глухонемых и людей с дефектами слуха.

2.10. Сопровождающее лицо: Сотрудник учреждения или другое физическое лицо, сопровождающее лицо с ограниченными физическими возможностями во время предоставления услуги.

2.11. Путь движения: Пешеходный путь, используемый МГН, в том числе инвалидами на креслах-колясках, для перемещения по прилегающему участку (дорожки, тротуары, пандусы и т.д.), а также внутри учреждения.

2.12. Система средств информации (информационные средства) для МГН: Совокупность носителей информации, обеспечивающих для МГН своевременное ориентирование в пространстве, безопасность и удобство передвижения.

2.13. Процесс обслуживания: Совокупность операций, выполняемых сотрудником учреждения при предоставлении государственной услуги.

2.14. Условия обслуживания: Совокупность факторов, воздействующих на потребителя в процессе оказания услуги.

2.15. Тифлотехнические средства: Средства, облегчающие людям с недостатками зрения работу и усвоение информации (магнитофоны, диктофоны, письменные приборы, пишущая машинка со шрифтом Брайля).

2.16. Тактильные средства информации: Носители информации, передаваемой инвалидам по зрению и воспринимаемой путем осязания.

3. Информационное сопровождение

3.1. Визуальная, текстовая или мультимедийная информация о предоставлении муниципальных услуг располагается на информационных стендах или терминалах учреждения и должна соответствовать оптимальному и слуховому восприятию этой информации.

3.2. Размещение оборудования и носителей информации, необходимых для обеспечения беспрепятственного доступа инвалидов к месту предоставления услуги осуществляется с учетом ограничений их жизнедеятельности.

3.3. Необходимая для инвалидов звуковая и зрительная информация, а также надписи, знаки и иная текстовая и графическая информация дублируется с помощью тифлотехнических и тактильных средств информации.

3.4. Информирование лиц с ограниченными возможностями о порядке предоставления муниципальных услуг, запись на выездное мероприятие осуществляется по номеру телефона:

- «Высокомысовский ЦДиТ» - 8(3462) 738-820;

- «Барсовский МКДЦ» – 8 (3462) 559-037;

- «Угутский ЦДиТ» - 8(3462) 737-848;

- «Русскинской ЦДиТ» - 8 (3462) 737-017;

- «Ляминский ЦДиТ» - 8(3462) 736-692;

- «Сытоминский ЦДиТ» - 8 (3462) 736-416.

3.5. Обмен оперативной информацией о потребностях инвалида в целях решения иных вопросов не связанных с предоставлением муниципальной услуги в сфере культуры (в случае необходимости и при его согласии) осуществляется с отделением БУ ХМАО-Югры «Сургутский районный комплексный центр социального обслуживания населения».

4. Порядок действий при оказании услуг

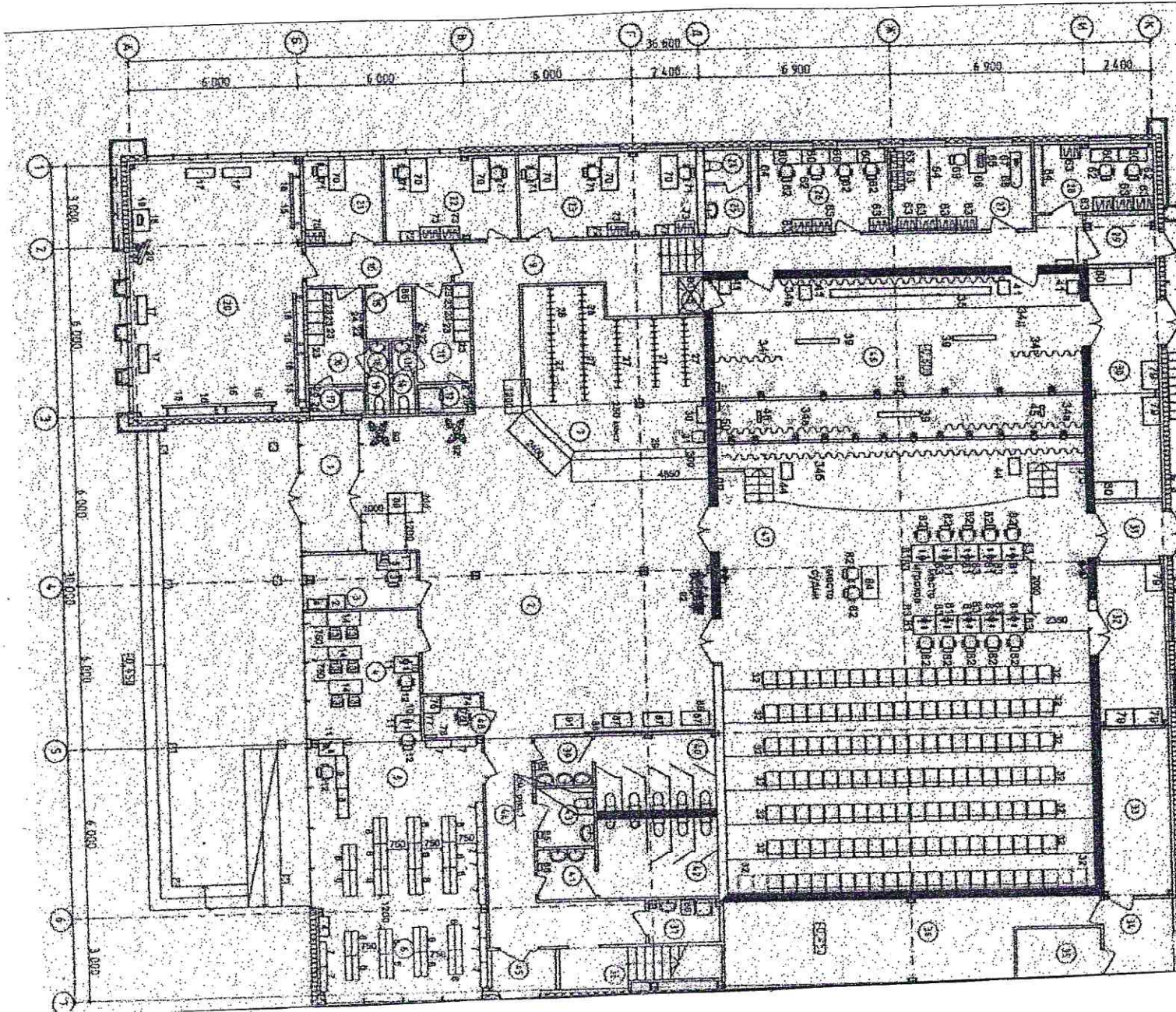
4.1. Инвалид или лицо с ограниченными возможностями здоровья (далее – Инвалид) при обращении в учреждение вызывает сотрудника учреждения, ответственного за оказание помощи инвалидам (далее – Сотрудник), с помощью кнопки вызова, расположенной на входе в здание. До оборудования кнопки вызова, вызов Сотрудника осуществляется по номеру телефона, указанному в пункте 3.4.

4.2. Сотрудник при получении вызова организует сопровождение инвалида до места предоставления услуг, размещает его в удобном месте (с учетом ограничений здоровья) и сообщает лицу, ответственному за реализацию Порядка (далее – Ответственное лицо), об обращении инвалида.

4.3. При организации посещения специальной группы уполномоченными должностными лицами проводится предварительное согласование условий посещения, в ходе которого определяются: категория, возраст и количество инвалидов и сопровождающих их лиц в группе, состояние обеспечения доступности объекта и представляемых культурных ценностей для инвалидов, порядок коллективного посещения, способы, приобщения инвалидов к представляемым культурным ценностям, другие вопросы подготовки и проведения коллективного посещения. Условия организации коллективного посещения могут включаться в соответствующий договор.

4.4. По окончании приема Сотрудник (при отсутствии сопровождающего лица) оказывает помощь в преодолении барьеров: сопровождает инвалида до выхода из здания, а при необходимости по пути движения - до стоянки автотранспорта либо

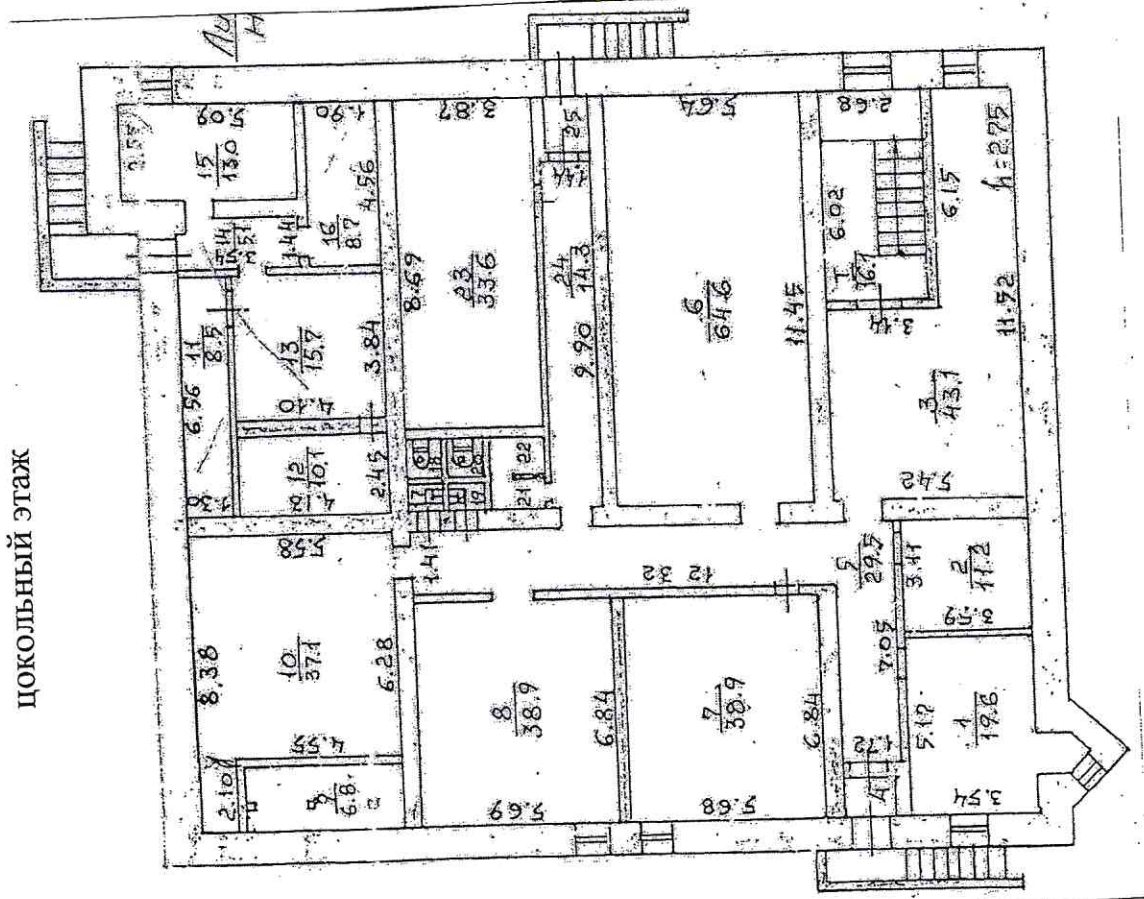
Схема
перемещения инвалидов внутри здания в зону предоставления услуг и места общего
пользования
«Барсовский многофункциональный культурно-досуговый центр»



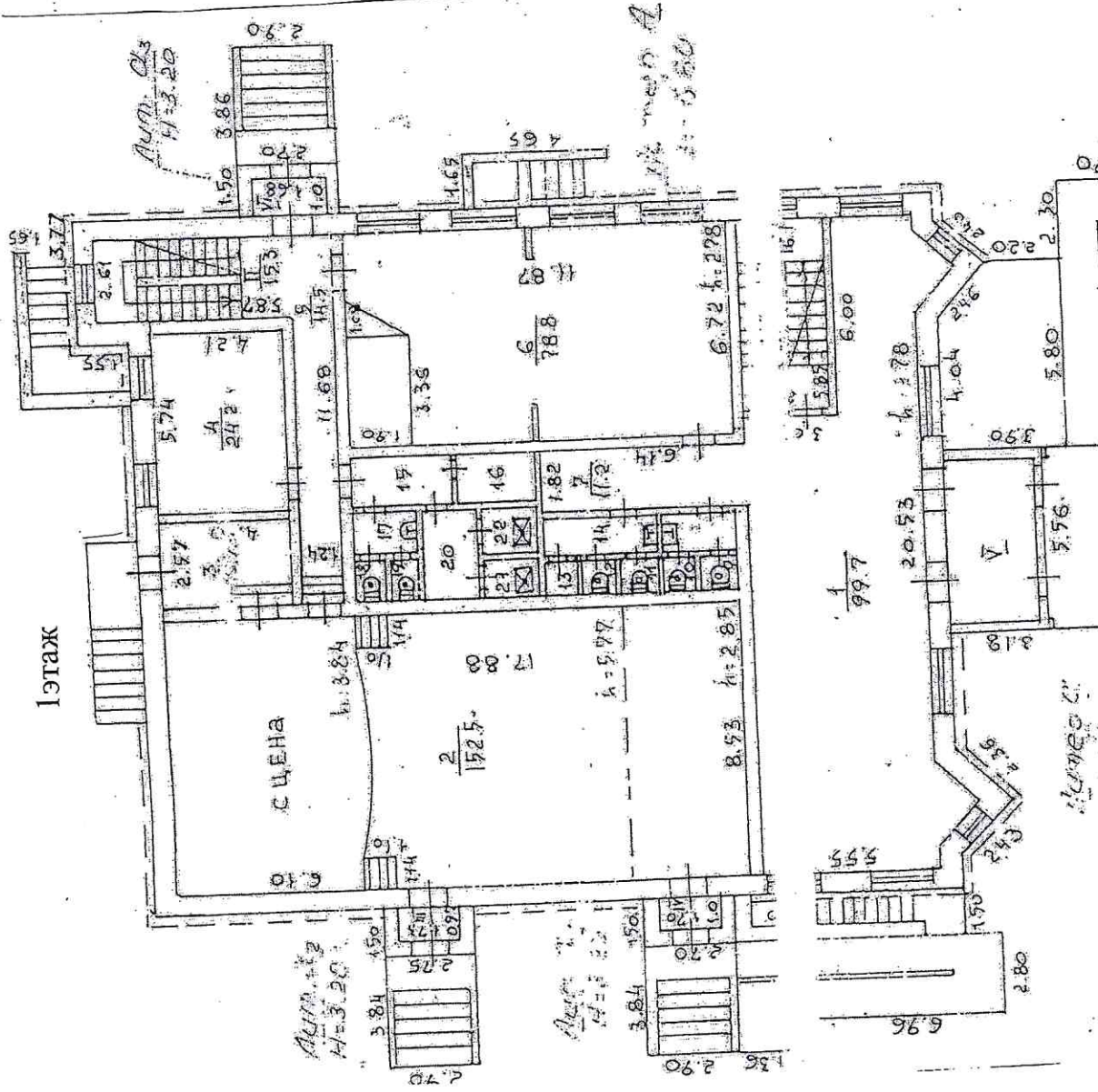
Схема

перемещения инвалидов внутри здания в зону предоставления услуг и места общего пользования «Ляминский ЦДиТ»

цокольный этаж



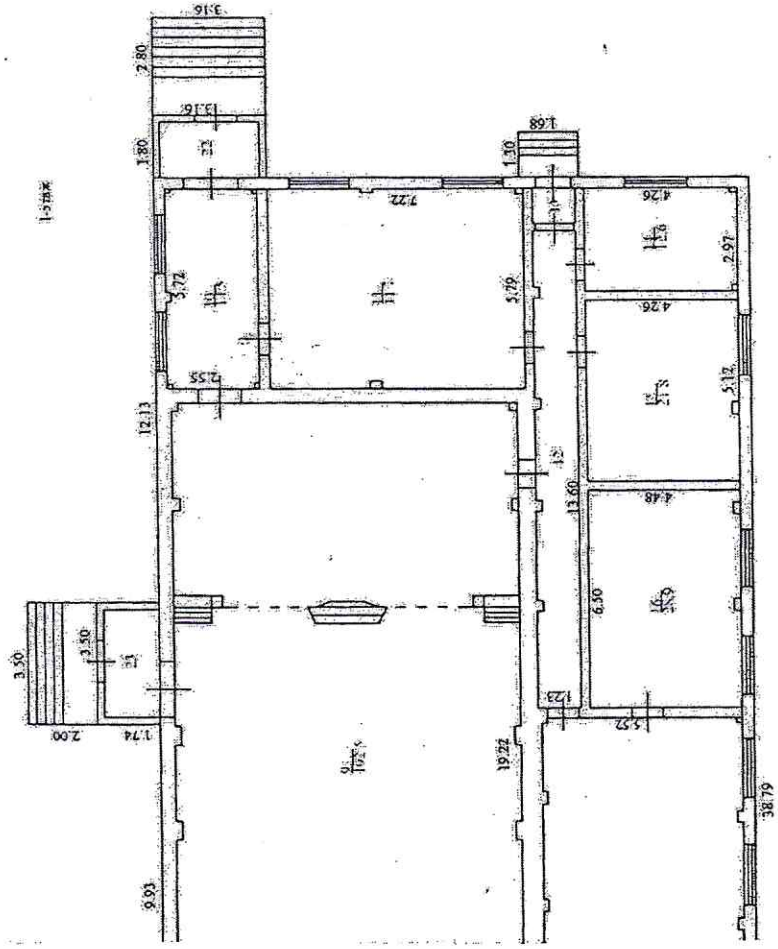
1 этаж



Схема

перемещения инвалидов внутри здания в зону предоставления услуг и места общего пользования «Угутский ЦДиТ»

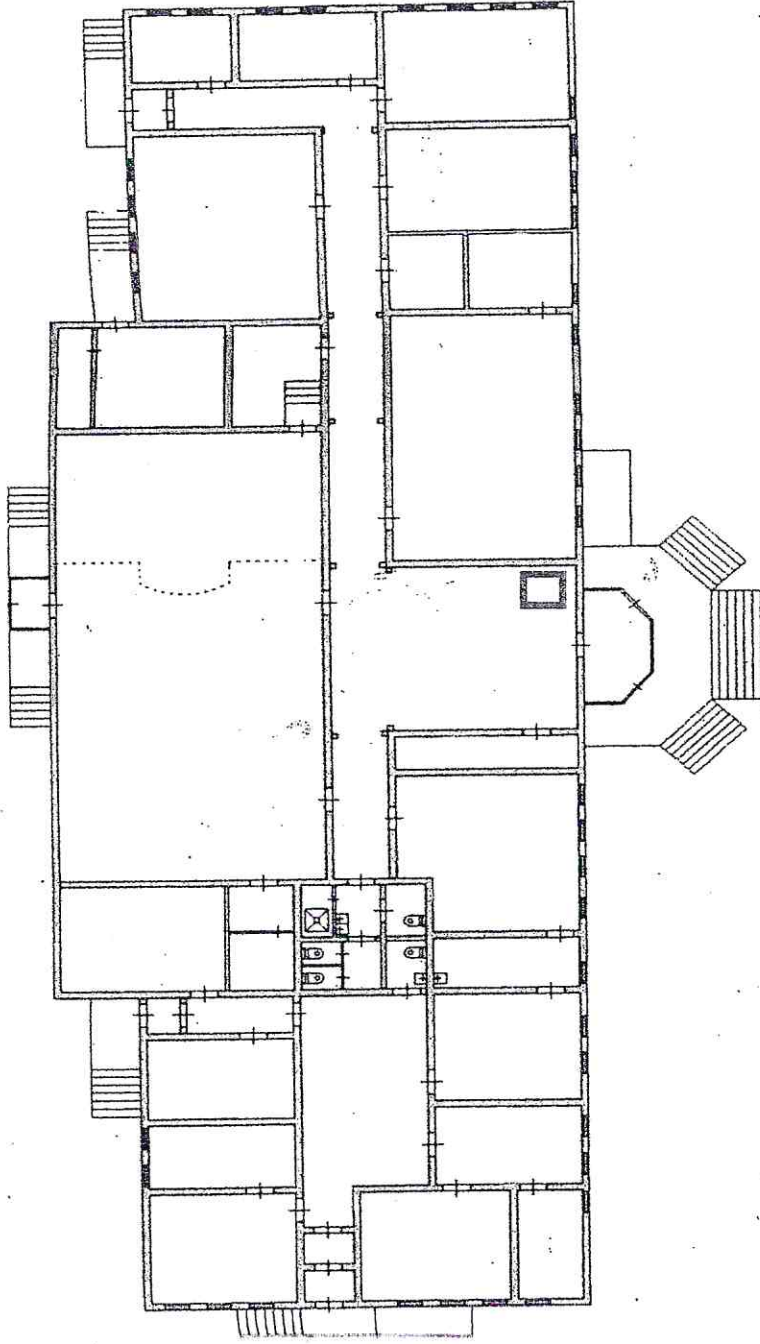
1 этаж



Схема

перемещения инвалидов внутри здания в зону предоставления услуг и места общего пользования «Высокомысовский ЦДиГ»

1 этаж



Схема

перемещения инвалидов внутри здания в зону предоставления услуг и места общего пользования «Сытоминский ЦДиТ»

1 этаж

